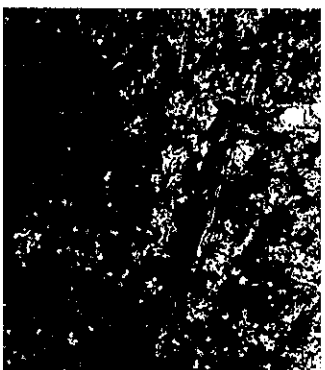


壕内の土佐遺物



岩に残る削岩用ロッツ跡



岩につきささったままの削岩用ロッツ(約70cm)



ずりを運んだトロツコノ枕木跡

天盤にある壕の東西、水平を測った測点

■地下壕は、できる限り当時の状態のまま保存しておられますので、風化等により大変もろく崩れやすくなっている箇所や天盤が低い箇所があります。見学時は次のことを守って入壕してください。ヘルメットを用意してありますので必ず着用してください。壕内でのつまずき、スリッパには充分注意することも結構による水滴にも注意してください。また、壕内の地面は凸凹しておりますので、サンダルやヒールのある靴でお越しの際は充分お気をつけください。壕内は、音などの振動により崩れるおそれがあるため、御静粛にお願いします。※壕内では、飲食、喫煙、落書き、集会等、他のお客様にご迷惑になる行為はお断りします。※ゴミの持ち帰りに御協力ください。

お問い合わせは

長野市観光振興課
〒380-8512 長野市大字鶴賀緑町1613
TEL(026)224-8316
(月～金 午前8時30分から午後5時15分)

松代象山下壕とは

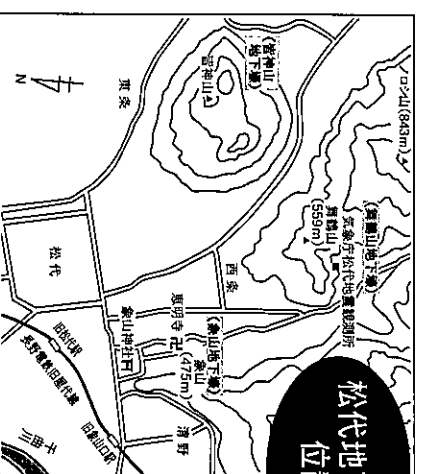
松代大本営地下壕は、舞鶴山(現気象庁松代地震観測所)を中心として皆神山、象山に基盤の目のように掘り抜かれ、その延長は、十キロメートル余りに及びんでいます。

第二次世界大戦の末期、軍部が本土決戦最後の拠点として、極秘のうちに、大本営、政府各省等がこの地に移すという計画のもとに、昭和十九年十一月一日から翌二十年八月十五日の終戦の日まで、およそ九箇月の間に建設されたもので、突貫工事をもって、全工程の約八割が完成しました。

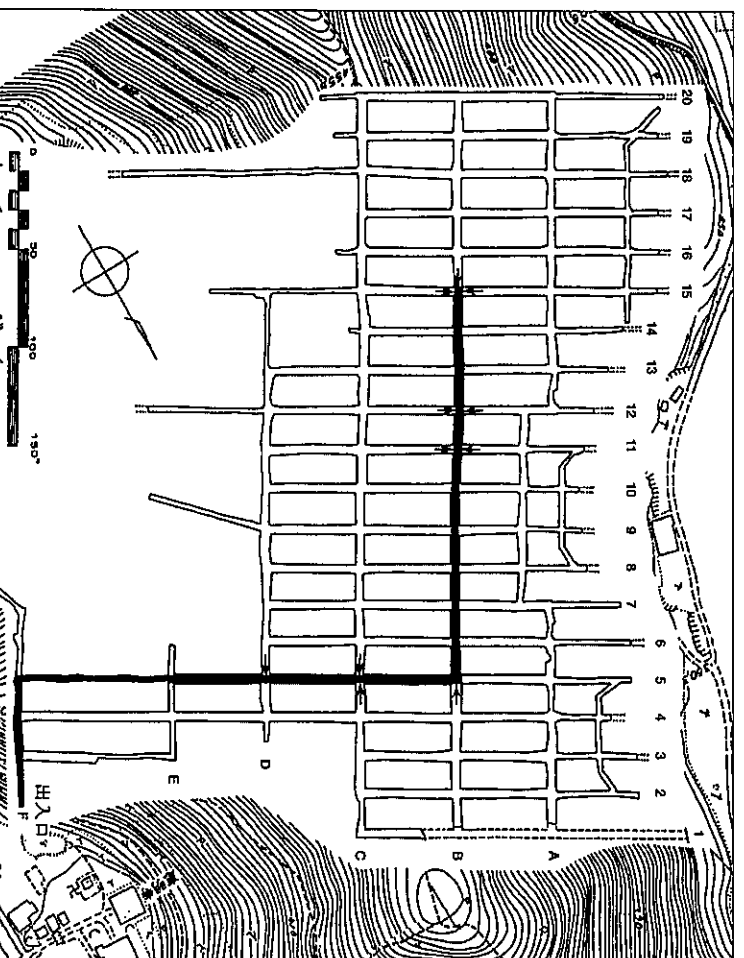
この建設には、当時の金額で一億円とも二億円とも言われる巨費が投じられ、また、労働者として多くの朝鮮や日本人々が強制的に動員されたと言われています。なお、このことについては、当時の関係資料が残されていないこともあり、必ずしも全てが強制的ではなかったなど、さまざまな見解があります。

工事は、一日二交替から三交替で進められました。食糧事情が悪く工法も旧式な人海作戦を強いられ、正確な数字はわかりませんが犠牲者も出たとされています。

戦後は、訪れる人も少なく忘れ去られようとしていましたが、平和な世界を後世に語り継ぐ上での貴重な戦争遺跡として、多くの方々にこの存在を知っていただくため、平成元年から壕の一部を公開しています。



松代地下壕の位置



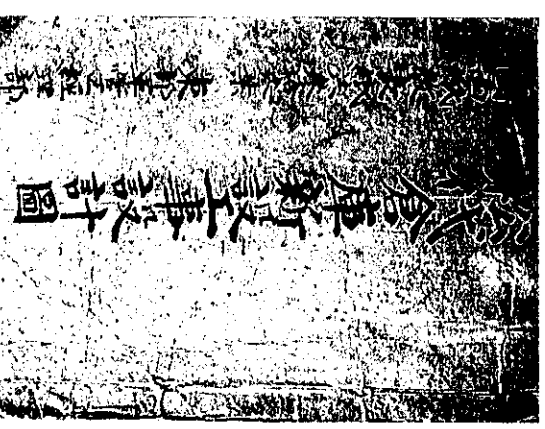
見学できるコース(延長約500mの区間) → 投光器

◆松代象山下壕の現況

総延長:5,853.6m
概算掘削土量:59,635m³
床面積:23,404m²

なお、松代象山下壕は、平成15年10月に文化庁による「近代遺跡詳細調査」が実施されました。その調査結果を待ち、今後における地下壕の保存方法を再検討していく予定です。

防衛省に当時の設計図が保存



防衛省・防衛研究所戦史部に保存されている松代倉庫(象山下壕)新設工事設計図。

地下壕の断面は、底長四メートル頂高二・七メートル。二十メートル間隔に掘削されており、五十メートルごとに横の連絡坑がある。

壕は倉庫と呼び、イ号(象山)ロ号(舞鶴山)ハ号(皆神山)の三か所で掘削された。



松代町内
ごあんない

松代象山地下壕

カーナビでの検索住所
長野市松代町松代1460-3

第二次世界大戦の遺跡 松代象山地下壕

長野市松代町西条479の11(管理事務所所在地)
見学できるのは、西条口(恵明寺口)から
約500mの区間です。見学者の安全のため
照明や柵、落石防止の支保工などが施されて
います。壕は素掘りのままです。

入壕料=無料

午前9時～午後4時まで

(最終入壕は午後3時30分までにお願いたします。)
・休み:第3火曜日と年末年始(12/29~1/3)
但し、点検等による臨時休業があります。
・車は代官町(象山東)駐車場に駐車できます。
代官町(象山東)駐車場所在地:長野市松代町松代1460-3
(徒歩7分・無料)
・大型バス7台、普通車8台駐車可

